

**АДМИНИСТРАЦИЯ  
ШИРЯЕВСКОГО СЕЛЬСКОГО ПОСЕЛЕНИЯ  
ИЛОВЛИНСКОГО МУНИЦИПАЛЬНОГО РАЙОНА  
ВОЛГОГРАДСКОЙ ОБЛАСТИ**

---

**ПОСТАНОВЛЕНИЕ**

От 02 декабря 2019 года

№69

**Об утверждении административного регламента предоставления муниципальной услуги «Предоставление информации об объектах недвижимого имущества, находящегося в муниципальной собственности Ширяевского сельского поселения и предназначенного для сдачи в аренду, безвозмездное пользование, а также объектах, подлежащих приватизации»**

В соответствии с Федеральным законом от 06.10.2003 года № 131-ФЗ «Об общих принципах организации местного самоуправления в Российской Федерации», Федеральным законом от 02.05.2006 N 59-ФЗ "О порядке рассмотрения обращений граждан Российской Федерации", постановлением администрации Ширяевского сельского поселения от «04» марта 2011г. № 10 «О порядке разработки и утверждения административных регламентов исполнения муниципальных функций и административных регламентов предоставления муниципальных услуг», руководствуясь Уставом Ширяевского сельского поселения, с учетом замечаний указанных в представлении Прокуратуры Иловлинского района, администрация Ширяевского сельского поселения Иловлинского муниципального района

**ПОСТАНОВЛЯЕТ:**

1. Утвердить прилагаемый административный регламент предоставления муниципальной услуги «Предоставление информации об объектах недвижимого имущества, находящегося в муниципальной собственности Ширяевского сельского поселения и предназначенного для сдачи в аренду, безвозмездное пользование, а также объектах, подлежащих приватизации».

2. Постановление администрации Ширяевского сельского поселения Иловлинского муниципального района Волгоградской области от 22.12.2011 года №45 «Об утверждении административного регламента предоставления муниципальной услуги «Предоставление информации об объектах недвижимого имущества, находящихся в муниципальной собственности Ширяевского сельского поселения Иловлинского муниципального района Волгоградской области и предназначенных для сдачи в аренду» признать утратившим силу.

3. Внести следующие изменения в Постановление №23 от 26.06.2012 «Об утверждении Перечня муниципальных услуг, оказываемых

органом местного самоуправления Ширяевского сельского поселения Иловлинского муниципального района Волгоградской области»

добавить услугу за номером

**19. Предоставление информации об объектах недвижимого имущества, находящегося в муниципальной собственности Ширяевского сельского поселения и предназначенного для сдачи в аренду, безвозмездное пользование, а также объектах, подлежащих приватизации.**

4. Административный регламент административный регламент предоставления муниципальной услуги «Предоставление информации об объектах недвижимого имущества, находящегося в муниципальной собственности Ширяевского сельского поселения и предназначенного для сдачи в аренду, безвозмездное пользование, а также объектах, подлежащих приватизации», утвержденный настоящим постановлением, подлежит официальному опубликованию (обнародованию), размещению на официальном сайте администрации Ширяевского сельского поселения Иловлинского муниципального района Волгоградской области в информационно-телекоммуникационной сети «Интернет», а также размещению в региональном реестре государственных и муниципальных услуг (функций) Волгоградской области.

5. Настоящее постановление вступает в силу со дня его подписания и подлежит официальному опубликованию (обнародованию).

6. Контроль за исполнением настоящего постановления оставляю за собой.

Глава Ширяевского сельского поселения  
Иловлинского муниципального района  
Волгоградской области

С.К. Ершов

Утвержден постановлением  
Об утверждении административного  
регламента предоставления  
муниципальной услуги «Заключение  
договора на размещение  
нестационарного торгового объекта в  
месте, определенном схемой  
размещения нестационарных  
торговых объектов на территории  
Ширяевского сельского поселения,  
без проведения аукциона»  
от «02» декабря 2019 г. №69

## **Административный регламент**

предоставления муниципальной услуги "Предоставление информации об объектах недвижимого имущества, находящегося в муниципальной собственности Ширяевского сельского поселения и предназначенного для сдачи в аренду, безвозмездное пользование, а также объектах, подлежащих приватизации"

### **1. Общие положения**

#### **1.1. Предмет регулирования**

Настоящий административный регламент устанавливает порядок предоставления муниципальной услуги "Предоставление информации об объектах недвижимого имущества, находящегося в муниципальной собственности Ширяевского сельского поселения и предназначенного для сдачи в аренду, безвозмездное пользование, а также объектах, подлежащих приватизации" (далее – муниципальная услуга) и стандарт предоставления муниципальной услуги, в том числе определяет сроки и последовательность административных процедур при предоставлении муниципальной услуги администрацией Ширяевского сельского поселения.

1.2. Заявителями на получение муниципальной услуги являются физические и юридические лица, либо их уполномоченные представители.

1.3. Порядок информирования заявителей о предоставлении муниципальной услуги.

1.3.1 Сведения о месте нахождения, контактных телефонах и графике работы администрации Ширяевского сельского поселения Иловлинского муниципального района Волгоградской области, организаций, участвующих в предоставлении муниципальной услуги, многофункционального центра (далее – МФЦ):

Данные администрации Ширяевского сельского поселения:

Наименование: Администрация Ширяевского сельского поселения Иловлинского муниципального района Волгоградской области (далее – администрация Ширяевского сельского поселения).

Адрес: 403098, Волгоградская область, Иловлинский район, хутор Ширяевский улица Центральная дом №39

Телефон/факс: 8-267-5-41-74

Адрес электронной почты: [ad.shiryaevskaya2010@yandex.ru](mailto:ad.shiryaevskaya2010@yandex.ru)

Режим работы администрации Ширяевского сельского поселения: понедельник - пятница с 08.00 час. до 17:00 час., перерыв с 12:00 час. до 13:00 час., выходные - суббота, воскресенье, нерабочие праздничные дни.

Официальный сайт администрации Ширяевского сельского поселения Иловлинского муниципального района Волгоградской области в сети Интернет <http://shirjaevskoe-sp.ru>.

Информация о предоставлении муниципальной услуги размещается в разделе «Муниципальные услуги».

Информацию о местонахождении и графиках работы МФЦ также можно получить с использованием государственной информационной системы "Единый портал сети центров и офисов "Мои Документы" (МФЦ) Волгоградской области" (<http://mfc.volganet.ru>).

Информация о местонахождении и графиках работы МФЦ также размещена на Едином портале сети центров и офисов «Мои Документы» (МФЦ) Волгоградской области (<http://mfc.volganet.ru>).

Информацию о местонахождении и графиках работы МФЦ также можно получить с использованием государственной информационной системы "Единый портал сети центров и офисов "Мои Документы" (МФЦ) Волгоградской области" (<http://mfc.volganet.ru>).

1.3.2. Информацию о порядке предоставления муниципальной услуги заявитель может получить:

непосредственно в администрации Ширяевского сельского поселения Иловлинского муниципального района Волгоградской области (информационные стенды, устное информирование по телефону, а также на личном приеме муниципальными служащими администрации Ширяевского сельского поселения Иловлинского муниципального района Волгоградской области;

по почте, в том числе электронной ([ad.shiryaevskaya2010@yandex.ru](mailto:ad.shiryaevskaya2010@yandex.ru)), в случае письменного обращения заявителя;

в сети Интернет на официальном сайте администрации Ширяевского сельского поселения Иловлинского муниципального района Волгоградской области (<http://shirjaevskoe-sp.ru>), на официальном портале Губернатора и Администрации Волгоградской области ([www.volgograd.ru](http://www.volgograd.ru)), в федеральной государственной информационной системе "Единый портал государственных и муниципальных услуг (функций)" (далее – Единый портал государственных и муниципальных услуг) ([www.gosuslugi.ru](http://www.gosuslugi.ru)).

## **2. Стандарт предоставления муниципальной услуги**

2.1. Наименование муниципальной услуги – "Предоставление информации об объектах недвижимого имущества, находящегося в муниципальной собственности Ширяевского сельского поселения и

предназначенного для сдачи в аренду, безвозмездное пользование, а также объектах, подлежащих приватизации".

2.2. Муниципальная услуга предоставляется администрацией Ширяевского сельского поселения Иловлинского муниципального района Волгоградской области (далее – уполномоченный орган).

2.3. Результатом предоставления муниципальной услуги является:

- информация об объектах недвижимого имущества, находящегося в муниципальной собственности Ширяевского сельского поселения и предназначенного для сдачи в аренду, безвозмездное пользование, а также объектах, подлежащих приватизации.

2.4. Срок предоставления муниципальной услуги.

Информация об объектах недвижимого имущества, находящегося в муниципальной собственности Ширяевского сельского поселения и предназначенного для сдачи в аренду, безвозмездное пользование, а также объектах, подлежащих приватизации направляется (вручается) заявителю в 30-дневный срок со дня поступления заявления.

2.5. Правовыми основаниями для предоставления муниципальной услуги являются следующие нормативные правовые акты:

Конституция Российской Федерации ("Российская газета", № 7, 21.01.2009, Собрание законодательства Российской Федерации, 26.01.2009, № 4, ст. 445, "Парламентская газета", № 4, 23 - 29.01.2009);

Гражданский кодекс Российской Федерации (ч. ч. 1, 2) (ч. 1 - "Собрание законодательства Российской Федерации", 05.12.1994, № 32, ст. 3301, "Российская газета", 08.12.1994, № 238-239, ч. 2 - "Российская газета", 06 февраля 1996 г., № 23, 07.02.1996, № 24, 08 февраля 1996 г., № 25, 10.02.1996, № 27, "Собрание законодательства Российской Федерации", 29.01.1996, № 5, ст. 410);

Федеральный закон от 21.12.2001 №178-ФЗ "О приватизации государственного и муниципального имущества" ("Российская газета", № 16, 26.01.2002, "Собрание законодательства Российской Федерации", 28.01.2002, № 4, ст. 251, "Парламентская газета", № 19, 26.01.2002);

Федеральный закон от 06.10.2003 № 131-ФЗ "Об общих принципах организации местного самоуправления в Российской Федерации" ("Собрание законодательства Российской Федерации", 06.10.2003, № 40, ст. 3822, "Парламентская газета", № 186, 08.10.2003, "Российская газета", № 202, 08.10.2003);

Федеральный закон от 27.07.2006 № 152-ФЗ "О персональных данных" ("Российская газета", № 165, 29.07.2006, "Собрание законодательства Российской Федерации", 31.07.2006, № 31 (1 ч.), ст. 3451, "Парламентская газета", № 126-127, 03.08.2006);

Федеральный закон от 09.02.2009 № 8-ФЗ "Об обеспечении доступа к информации о деятельности государственных органов и органов местного самоуправления" ("Российская газета", № 25, 13.02.2009, "Собрание законодательства Российской Федерации", 16.02.2009, № 7, ст. 776, "Парламентская газета", № 8, 13 - 19.02.2009);

Федеральный закон от 27.07.2010 № 210-ФЗ "Об организации предоставления государственных и муниципальных услуг" (Собрание

законодательства Российской Федерации, 02.08.2010, № 31, ст. 4179, "Российская газета", № 168, 30.07.2010);

Федеральный закон от 06.04.2011 № 63-ФЗ "Об электронной подписи" ("Парламентская газета", № 17, 08 - 14.04.2011, "Российская газета", № 75, 08.04.2011, "Собрание законодательства Российской Федерации", 11.04.2011, № 15, ст. 2036);

Постановление Правительства Российской Федерации от 25.06.2012 № 634 "О видах электронной подписи, использование которых допускается при обращении за получением государственных и муниципальных услуг" ("Российская газета", № 148, 02.07.2012, "Собрание законодательства Российской Федерации", 02.07.2012, № 27, ст. 3744);

Постановление Правительства Российской Федерации от 25.08.2012 № 852 "Об утверждении Правил использования усиленной квалифицированной электронной подписи при обращении за получением государственных и муниципальных услуг и о внесении изменения в Правила разработки и утверждения административных регламентов предоставления государственных услуг" ("Российская газета", № 200, 31.08.2012, "Собрание законодательства Российской Федерации", 03.09.2012, № 36, ст. 4903);

Постановление Правительства Российской Федерации от 26.03.2016 № 236 "О требованиях к предоставлению в электронной форме государственных и муниципальных услуг" (Официальный интернет-портал правовой информации <http://www.pravo.gov.ru>, 05.04.2016, "Российская газета", № 75, 08.04.2016, "Собрание законодательства Российской Федерации", 11.04.2016, № 15, ст. 2084);

Приказ Министерства экономического развития Российской Федерации от 30.08.2011 № 424 "Об утверждении Порядка ведения органами местного самоуправления реестров муниципального имущества" ("Российская газета", № 293, 28.12.2011);

Постановление Администрации Волгоградской области от 09.11.2015 № 664-п "О государственной информационной системе "Портал государственных и муниципальных услуг (функций) Волгоградской области" (Официальный интернет-портал правовой информации <http://www.pravo.gov.ru>, 13.11.2015, "Волгоградская правда", № 175, 17.11.2015);

Устав Ширяевского сельского поселения Иловлинского муниципального района Волгоградской области;

- постановление Администрации Ширяевского сельского поселения от 22.07.2011 года №31 «О порядке разработки и утверждения административных регламентов исполнения муниципальных функций и административных регламентов предоставления муниципальных услуг»;

- постановление «Об утверждении Перечня муниципальных услуг, оказываемых органами местного самоуправления Ширяевского сельского поселения Иловлинского муниципального района Волгоградской области Администрации Ширяевского сельского поселения от 29.06.2012 №23.

2.6. Исчерпывающий перечень документов, необходимых для предоставления муниципальной услуги.

2.6.1. Исчерпывающий перечень документов, которые заявитель должен представить самостоятельно для получения информации об объектах недвижимого имущества, находящегося в муниципальной собственности Ширяевского сельского поселения и предназначенного для сдачи в аренду, безвозмездное пользование, а также объектах, подлежащих приватизации:

1) заявление о предоставлении информации об объектах недвижимого имущества, находящегося в муниципальной собственности Ширяевского сельского поселения и предназначенного для сдачи в аренду, безвозмездное пользование, а также объектах, подлежащих приватизации (далее – заявление) по форме согласно приложению к настоящему административному регламенту;

2) документ, удостоверяющий личность заявителя, являющегося физическим лицом, либо личность представителя физического или юридического лица, и его копия;

3) документ, подтверждающий полномочия представителя заявителя (заявителей), в случае, если с заявлением обращается представитель заявителя (заявителей), и его копия.

Примерная форма заявления в электронной форме размещается уполномоченным органом на официальном сайте уполномоченного органа в сети "Интернет" (далее - официальный сайт) с возможностью его бесплатного копирования.

2.6.2. Исчерпывающий перечень документов, которые заявитель вправе представить по собственной инициативе для получения информации об объектах недвижимого имущества, находящегося в муниципальной собственности Ширяевского сельского поселения и предназначенного для сдачи в аренду, безвозмездное пользование, а также объектах, подлежащих приватизации:

1) выписка из Единого государственного реестра юридических лиц о юридическом лице, являющемся заявителем;

2) выписка из Единого государственного реестра индивидуальных предпринимателей об индивидуальном предпринимателе, являющемся заявителем.

2.6.3. Заявление и документы, указанные в пункте 2.6.1, 2.6.2 настоящего административного регламента, могут быть представлены заявителями по их выбору в уполномоченный орган или МФЦ лично, либо направлены посредством почтовой связи на бумажном носителе, либо представлены в уполномоченный орган в форме электронного документа по выбору заявителя либо путем заполнения формы запроса, размещенной на официальном сайте уполномоченного органа в сети "Интернет", в том числе с использованием Единого портала государственных и муниципальных услуг, являющегося федеральной государственной информационной системой, обеспечивающей предоставление государственных и муниципальных услуг в электронной форме (далее – Единый портал государственных и муниципальных услуг), либо путем направления электронного документа в уполномоченный орган на официальную электронную почту.

Подача документов через МФЦ осуществляется в соответствии с соглашением о взаимодействии, заключенным между МФЦ и уполномоченным органом, с момента вступления в силу соответствующего соглашения о взаимодействии.

Копии документов должны быть заверены в установленном законодательством порядке или представлены с предъявлением подлинников.

Ответственность за достоверность и полноту представляемых сведений и документов, являющихся основанием для предоставления муниципальной услуги, возлагается на заявителя.

2.6.4. администрация Ширяевского сельского поселения Иловлинского муниципального района Волгоградской области не вправе требовать от заявителя:

1) представления документов и информации или осуществления действий, представление или осуществление которых не предусмотрено нормативными правовыми актами, регулирующими отношения, возникающие в связи с предоставлением муниципальных услуг;

2) представления документов и информации, которые находятся в распоряжении органа, предоставляющего муниципальную услугу, иных государственных органов, органов местного самоуправления либо подведомственных государственным органам или органам местного самоуправления организаций в соответствии с нормативными правовыми актами Российской Федерации, нормативными правовыми актами Волгоградской области, муниципальными правовыми актами. Заявитель вправе представить указанные документы и информацию по собственной инициативе;

3) осуществления действий, в том числе согласований, необходимых для получения государственных и муниципальных услуг и связанных с обращением в иные государственные органы, органы местного самоуправления, организации, за исключением получения услуг и получения документов и информации, предоставляемых в результате предоставления таких услуг, включенных в перечни, указанные в части 1 статьи 9 Федерального закона от 27.07.2010 № 210-ФЗ "Об организации предоставления государственных и муниципальных услуг" (далее – Федеральный закон № 210-ФЗ);

4) представления документов и информации, отсутствие и (или) недостоверность которых не указывались при первоначальном отказе в приеме документов, необходимых для предоставления муниципальной услуги, либо в предоставлении муниципальной услуги, за исключением следующих случаев:

- изменение требований нормативных правовых актов, касающихся предоставления муниципальной услуги, после первоначальной подачи заявления о предоставлении муниципальной услуги;

- наличие ошибок в заявлении о предоставлении муниципальной услуги и документах, поданных заявителем после первоначального отказа в приеме документов, необходимых для предоставления муниципальной



услуги, либо в предоставлении муниципальной услуги и не включенных в представленный ранее комплект документов;

- истечение срока действия документов или изменение информации после первоначального отказа в приеме документов, необходимых для предоставления муниципальной услуги, либо в предоставлении муниципальной услуги;

- выявление документально подтвержденного факта (признаков) ошибочного или противоправного действия (бездействия) должностного лица органа, предоставляющего муниципальную услугу, муниципального служащего, работника многофункционального центра, работника организации, предусмотренной частью 1.1 статьи 16 Федерального закона № 210-ФЗ, при первоначальном отказе в приеме документов, необходимых для предоставления муниципальной услуги, либо в предоставлении муниципальной услуги, о чем в письменном виде за подписью руководителя органа, предоставляющего муниципальную услугу, руководителя многофункционального центра при первоначальном отказе в приеме документов, необходимых для предоставления муниципальной услуги, либо руководителя организации, предусмотренной частью 1.1 статьи 16 Федерального закона № 210-ФЗ, уведомляется заявитель, а также приносятся извинения за доставленные неудобства.

2.8. Исчерпывающий перечень оснований для отказа в приеме документов, необходимых для предоставления муниципальной услуги.

Заявителю направляется уведомление об отказе в приеме к рассмотрению заявления в следующих случаях:

- заявителем не представлены либо представлены не в полном объеме документы, указанные в пункте 2.6.1 настоящего административного регламента;

- при обращении за предоставлением муниципальной услуги в электронной форме в результате проверки усиленной квалифицированной подписи (далее – квалифицированная подпись) выявлено несоблюдение установленных статьей 11 Федерального закона от 06.04.2011 № 63-ФЗ "Об электронной подписи" условий признания ее действительности.

2.9. Исчерпывающий перечень оснований для приостановления предоставления муниципальной услуги или отказа в предоставлении муниципальной услуги.

2.9.1. Основания для приостановления предоставления муниципальной услуги отсутствуют.

2.9.2. Основания для отказа в предоставлении информации об объектах недвижимого имущества, находящегося в муниципальной собственности Ширяевского сельского поселения и предназначенного для сдачи в аренду, безвозмездное пользование, а также объектах, подлежащих приватизации отсутствуют.

2.10. Муниципальная услуга предоставляется бесплатно.

2.11. Максимальное время ожидания в очереди при подаче заявления и при получении результата предоставления муниципальной услуги составляет 15 минут.

2.12. Срок регистрации заявления и прилагаемых к нему документов составляет:

- на личном приеме граждан – не более 20 минут;
- при поступлении заявления и документов по почте или через МФЦ – не более 3 дней со дня поступления в уполномоченный орган;
- при поступлении заявления в электронной форме – 1 рабочий день.

2.13. Требования к помещениям, в которых предоставляется муниципальная услуга, к залу ожидания, местам для заполнения запросов о предоставлении муниципальной услуги, информационным стендам с образцами их заполнения и перечнем документов, необходимых для предоставления муниципальной услуги, в том числе к обеспечению доступности для инвалидов указанных объектов в соответствии с законодательством Российской Федерации о социальной защите инвалидов

2.13.1. Требования к помещениям, в которых предоставляется муниципальная услуга.

Помещения, в которых предоставляется муниципальная услуга, обеспечиваются необходимыми для предоставления муниципальной услуги оборудованием (компьютерами, средствами связи, оргтехникой), канцелярскими принадлежностями, информационными и справочными материалами, наглядной информацией, стульями и столами).

Помещения уполномоченного органа должны соответствовать санитарно-эпидемиологическим правилам и нормативам "Гигиенические требования к персональным электронно-вычислительным машинам и организации работы. СанПиН 2.2.2/2.4.1340-03" и быть оборудованы средствами пожаротушения.

Вход и выход из помещений оборудуются соответствующими указателями.

Вход в уполномоченный орган оборудуется информационной табличкой (вывеской), содержащей информацию о наименовании, месте нахождения и режиме работы.

Кабинеты оборудуются информационной табличкой (вывеской), содержащей информацию о наименовании уполномоченного органа (структурного подразделения), осуществляющего предоставление муниципальной услуги.

2.13.2. Требования к местам ожидания.

Места ожидания должны соответствовать комфортным условиям для заявителей и оптимальным условиям работы специалистов уполномоченного органа.

Места ожидания должны быть оборудованы стульями, кресельными секциями, скамьями.

2.13.3. Требования к местам приема заявителей.

Прием заявителей осуществляется в специально выделенных для этих целей помещениях.

Каждое рабочее место специалистов уполномоченного органа должно быть оборудовано персональным компьютером с возможностью доступа к необходимым информационным базам данных, печатающим и копирующим устройствам.

При организации рабочих мест должна быть предусмотрена возможность свободного входа и выхода специалистов уполномоченного органа из помещения при необходимости.

Места сдачи и получения документов заявителями, места для информирования заявителей и заполнения необходимых документов оборудуются стульями (креслами) и столами и обеспечиваются писчей бумагой и письменными принадлежностями.

#### 2.13.4. Требования к информационным стендам.

В помещениях уполномоченного органа, предназначенных для работы с заявителями, размещаются информационные стенды, обеспечивающие получение информации о предоставлении муниципальной услуги.

На информационных стендах, официальном сайте уполномоченного органа размещаются следующие информационные материалы:

- извлечения из законодательных и нормативных правовых актов, содержащих нормы, регулирующие деятельность по исполнению муниципальной услуги;

- текст настоящего административного регламента;

- информация о порядке исполнения муниципальной услуги;

- перечень документов, необходимых для предоставления муниципальной услуги;

- формы и образцы документов для заполнения.

- сведения о месте нахождения и графике работы наименование администрации муниципального образования и МФЦ;

- справочные телефоны;

- адреса электронной почты и адреса Интернет-сайтов;

- информация о месте личного приема, а также об установленных для личного приема днях и часах.

При изменении информации по исполнению муниципальной услуги осуществляется ее периодическое обновление.

Визуальная, текстовая и мультимедийная информация о порядке предоставления муниципальной услуги размещается на информационном стенде или информационном терминале (устанавливается в удобном для граждан месте), а также в федеральной государственной информационной системе "Единый портал государственных и муниципальных услуг (функций)" ([www.gosuslugi.ru](http://www.gosuslugi.ru)), на официальном портале Губернатора и Администрации Волгоградской области в разделе "Государственные услуги" ([www.volgograd.ru](http://www.volgograd.ru)), а также на официальном сайте уполномоченного органа (<http://shirjaevskoe-sp.ru>).

Оформление визуальной, текстовой и мультимедийной информации о порядке предоставления муниципальной услуги должно соответствовать оптимальному зрительному и слуховому восприятию этой информации гражданами.

#### 2.13.5. Требования к обеспечению доступности предоставления муниципальной услуги для инвалидов.

В целях обеспечения условий доступности для инвалидов муниципальной услуги должно быть обеспечено:

- оказание специалистами помощи инвалидам в посадке в транспортное средство и высадке из него перед входом в помещения, в которых предоставляется муниципальная услуга, в том числе с использованием кресла-коляски;
- беспрепятственный вход инвалидов в помещение и выход из него;
- возможность самостоятельного передвижения инвалидов по территории организации, помещения, в которых оказывается муниципальная услуга;
- сопровождение инвалидов, имеющих стойкие расстройства функции зрения и самостоятельного передвижения, и оказание им помощи на территории организации, помещения, в которых оказывается муниципальная услуга;
- надлежащее размещение оборудования и носителей информации, необходимых для обеспечения беспрепятственного доступа инвалидов в помещения и к услугам, с учетом ограничений их жизнедеятельности;
- дублирование необходимой для инвалидов звуковой и зрительной информации, а также надписей, знаков и иной текстовой и графической информации знаками, выполненными рельефно-точечным шрифтом Брайля;
- допуск сурдопереводчика и тифлосурдопереводчика;
- допуск собаки-проводника при наличии документа, подтверждающего ее специальное обучение и выданного по форме и в порядке, которые определяются федеральным органом исполнительной власти, осуществляющим функции по выработке и реализации государственной политики и нормативно-правовому регулированию в сфере социальной защиты населения;
- предоставление при необходимости услуги по месту жительства инвалида или в дистанционном режиме;
- оказание специалистами иной необходимой помощи инвалидам в преодолении барьеров, препятствующих получению ими услуг наравне с другими лицами.

2.14. Показателями доступности и качества муниципальной услуги являются предоставление муниципальной услуги или осуществление отдельных административных процедур в электронной форме, получение заявителем информации о ходе предоставления муниципальной услуги с использованием средств телефонной связи, электронного информирования, соблюдение сроков предоставления муниципальной услуги, отсутствие жалоб и претензий со стороны заявителя, а также судебных актов о признании незаконными решений, действий (бездействия) уполномоченного органа и должностных лиц уполномоченного органа.

2.15. Особенности осуществления отдельных административных процедур в электронной форме и предоставления муниципальной услуги через МФЦ установлены в разделе 3 настоящего административного регламента.<sup>1</sup>

---

<sup>1</sup> Указывается в случае, если предоставление муниципальной услуги возможно в электронной форме и (или) через МФЦ в соответствии с законодательством и соглашением, заключенным между

### **3. Состав, последовательность и сроки выполнения административных процедур, требования к порядку их выполнения, в том числе особенности выполнения административных процедур в электронной форме, а также особенности выполнения административных процедур в МФЦ**

Предоставление муниципальной услуги включает в себя следующие административные процедуры:

1) прием и регистрация заявления, в том числе, поступившего в электронной форме и прилагаемых к нему документов либо отказ в приеме заявления;

2) формирование и направление межведомственных запросов документов (информации), необходимых для рассмотрения заявления;

3) рассмотрение заявления, принятие решения по итогам рассмотрения.

3.1. Прием и регистрация заявления, в том числе, поступившего в электронной форме и прилагаемых к нему документов либо отказ в приеме заявления.

3.1.1. Основанием для начала административной процедуры является поступление в уполномоченный орган заявления и прилагаемых к нему документов, предусмотренных пунктом 2.6.1 настоящего административного регламента на личном приеме, через МФЦ, почтовым отправлением, в электронной форме или с использованием Единого портала государственных и муниципальных услуг.

В случае получения заявления сотрудником МФЦ им обеспечивается прием и передача данного заявления в администрацию Ширяевского сельского поселения Иловлинского муниципального района Волгоградской области не позднее дня, следующего за днем его приема в МФЦ.

3.1.2. Прием заявления и прилагаемых к нему документов осуществляет должностное лицо уполномоченного органа, ответственное за предоставление муниципальной услуги.

3.1.3. При личном обращении заявителя либо поступлении заявления по почте должностное лицо уполномоченного органа, ответственное за предоставление муниципальной услуги, проверяет комплектность представленного в соответствии с пунктом 2.6.1 настоящего административного регламента пакета документов.

В случае если заявителем не представлены, либо представлены не в полном объеме документы, указанные в пункте 2.6.1 настоящего административного регламента, должностное лицо уполномоченного органа, ответственное за предоставление муниципальной услуги, вручает (направляет) заявителю мотивированное письмо об отказе в приеме документов с указанием оснований отказа и разъяснением возможности

обратиться за предоставлением муниципальной услуги после устранения соответствующих недостатков.

3.1.4. При поступлении заявления в электронной форме должностное лицо уполномоченного органа, ответственное за предоставление муниципальной услуги, в течение 1 рабочего дня с момента его регистрации проводит процедуру проверки действительности квалифицированной подписи, с использованием которой подписано заявление (пакет электронных документов) о предоставлении муниципальной услуги, предусматривающую проверку соблюдения условий, указанных в статье 11 Федерального закона "Об электронной подписи".

В случае если в результате проверки квалифицированной подписи будет выявлено несоблюдение установленных условий признания ее действительности, уполномоченный орган в течение трех дней со дня завершения проведения такой проверки принимает решение об отказе в приеме к рассмотрению заявления и направляет заявителю уведомление об этом в электронной форме с указанием пунктов статьи 11 Федерального закона от 06.04.2011 № 63-ФЗ "Об электронной подписи", которые послужили основанием для принятия указанного решения. Такое уведомление подписывается квалифицированной подписью руководителя уполномоченного органа или уполномоченного им должностного лица и направляется по адресу электронной почты заявителя либо в его личный кабинет в федеральной государственной информационной системе "Единый портал государственных и муниципальных услуг (функций)".

3.1.5. При отсутствии оснований для отказа в приеме документов, установленных пунктом 2.8 настоящего административного регламента, должностное лицо уполномоченного органа, ответственное за предоставление муниципальной услуги, принимает и регистрирует заявление с прилагаемыми к нему документами.

3.1.6. Должностное лицо уполномоченного органа, принимающее заявление, заверяет также копии документов, представленных заявителем в подлиннике.

3.1.7. Получение заявления и прилагаемых к нему документов подтверждается уполномоченным органом путем выдачи (направления) заявителю расписки в получении документов.

Получение заявления в форме электронного документа и прилагаемых к нему документов подтверждается уполномоченным органом путем направления заявителю уведомления, содержащего входящий регистрационный номер заявления, дату получения уполномоченным органом указанного заявления и прилагаемых к нему документов, а также перечень наименований файлов, представленных в форме электронных документов, с указанием их объема (далее - уведомление о получении заявления).

3.1.8. Максимальный срок исполнения административной процедуры:

- на личном приеме граждан – не более 20 минут;

- при поступлении заявления и документов по почте или через МФЦ – не более 3 дней со дня поступления в уполномоченный орган;
- при поступлении заявления в электронной форме – 1 рабочий день;
- вручение (направление) мотивированного письма об отказе в приеме документов в случае, если заявителем не представлены, либо представлены не в полном объеме документы, указанные в пункте 2.6.1 настоящего административного регламента, выполняются в день поступления заявления и прилагаемых к нему документов.

Уведомление об отказе в приеме к рассмотрению заявления, в случае выявления в ходе проверки квалифицированной подписи заявителя несоблюдения установленных условий признания ее действительности направляется в течение 3 дней со дня завершения проведения такой проверки.

3.1.9. Результатом исполнения административной процедуры является прием и регистрация заявления либо направление уведомления об отказе в приеме к рассмотрению заявления, поступившего в электронном виде, по основаниям, установленным пунктом 2.8 настоящего административного регламента.

### 3.2. Формирование и направление межведомственных запросов документов (информации), необходимых для рассмотрения заявления.

3.2.1. Основанием для начала административной процедуры по формированию и направлению межведомственных запросов документов (информации), необходимых для рассмотрения заявления.

В случае если заявителем самостоятельно представлены все документы, необходимые для предоставления муниципальной услуги и в распоряжении уполномоченного органа имеется вся информация, необходимая для ее предоставления, должностное лицо уполномоченного органа, ответственное за предоставление муниципальной услуги, переходит к исполнению следующей административной процедуры, предусмотренной настоящим административным регламентом.

3.2.2. Если документы (информация), предусмотренные пунктом 2.6.2 настоящего административного регламента, которые заявитель вправе представить по собственной инициативе, не были представлены заявителем или уполномоченному органу для предоставления муниципальной услуги необходима дополнительная информация, должностное лицо уполномоченного органа, ответственное за предоставление муниципальной услуги, готовит и направляет межведомственные запросы в органы, в распоряжении которых находятся указанные документы и информация.

3.2.3. Максимальный срок исполнения административной процедуры - 3 рабочих дня со дня окончания приема документов и регистрации заявления.

3.2.4. Результатом исполнения административной процедуры является формирование и направление межведомственных запросов документов (информации), необходимых для рассмотрения заявления.

### 3.3. Рассмотрение заявления, принятие решения по итогам рассмотрения.

3.3.1. Основанием для начала выполнения административной процедуры является получение должностным лицом уполномоченного органа, ответственным за предоставление муниципальной услуги, всех документов (информации), необходимых для предоставления муниципальной услуги.

3.3.2. Должностное лицо уполномоченного органа, ответственное за предоставление муниципальной услуги рассматривает представленные документы и подготавливает проект письма, содержащего информацию об объектах недвижимого имущества, находящегося в муниципальной собственности и предназначенного для сдачи в аренду, безвозмездное пользование, а также объектах, подлежащих приватизации.

3.3.3. Проект письма, содержащий информацию об объектах недвижимого имущества, находящегося в муниципальной собственности Ширяевского сельского поселения и предназначенного для сдачи в аренду, безвозмездное пользование, а также объектах, подлежащих приватизации, представляется должностным лицом уполномоченного органа, ответственным за предоставление муниципальной услуги, на подпись руководителю уполномоченного органа или уполномоченному им должностному лицу.

3.3.4. Руководитель уполномоченного органа или уполномоченное им должностное лицо, рассмотрев полученные документы, в случае отсутствия замечаний подписывает соответствующее письмо.

3.3.5. Подписанное письмо регистрируется должностным лицом, уполномоченного органа, ответственным за предоставление муниципальной услуги, в установленном порядке.

3.3.6. Письмо уполномоченного органа выдается заявителю под расписку либо направляется ему должностным лицом, ответственным за предоставление муниципальной услуги, указанным в заявлении способом:

- посредством почтового отправления (по адресу, указанному в заявлении);
- в виде электронного документа, размещенного на официальном сайте, ссылка на который направляется уполномоченным органом заявителю посредством электронной почты;
- в виде электронного документа, который направляется уполномоченным органом заявителю посредством электронной почты.

В случае представления заявления через МФЦ письмо направляется в МФЦ для его передачи заявителю, если им не указан иной способ его получения.

3.3.7. Максимальный срок исполнения административной процедуры - 10 дней с момента получения должностным лицом уполномоченного органа, ответственным за предоставление муниципальной услуги, всех документов (информации).

3.3.8. Результатом исполнения административной процедуры является:

- представление письма, содержащего информацию об объектах недвижимого имущества, находящегося в муниципальной собственности Ширяевского сельского поселения и предназначенного для сдачи в аренду,



безвозмездное пользование, а также объектах, подлежащих приватизации.

#### **4. Формы контроля за исполнением административного регламента**

4.1. Контроль за соблюдением администрации Ширяевского сельского поселения Иловлинского муниципального района Волгоградской области, должностными лицами администрации Ширяевского сельского поселения Иловлинского муниципального района Волгоградской области, участвующими в предоставлении муниципальной услуги, положений настоящего Административного регламента осуществляется должностными лицами администрации Ширяевского сельского поселения Иловлинского муниципального района Волгоградской области, специально уполномоченными на осуществление данного контроля, руководителем администрации Ширяевского сельского поселения Иловлинского муниципального района Волгоградской области и включает в себя проведение проверок полноты и качества предоставления муниципальной услуги. Плановые и внеплановые проверки проводятся уполномоченными должностными лицами администрации Ширяевского сельского поселения Иловлинского муниципального района Волгоградской области на основании распоряжения руководителя администрации Ширяевского сельского поселения Иловлинского муниципального района Волгоградской области.

4.2. Проверка полноты и качества предоставления муниципальной услуги осуществляется путем проведения:

4.2.1. Плановых проверок соблюдения и исполнения должностными лицами администрации Ширяевского сельского поселения Иловлинского муниципального района Волгоградской области, участвующими в предоставлении муниципальной услуги, положений настоящего административного регламента, нормативных правовых актов, регулирующих деятельность по предоставлению муниципальной услуги при осуществлении отдельных административных процедур и предоставления муниципальной услуги в целом.

4.2.2. Внеплановых проверок соблюдения и исполнения должностными лицами администрации Ширяевского сельского поселения Иловлинского муниципального района Волгоградской области, участвующими в предоставлении муниципальной услуги, положений настоящего административного регламента, нормативных правовых актов, регулирующих деятельность по предоставлению муниципальной услуги при осуществлении отдельных административных процедур и предоставления муниципальной услуги в целом.

4.3. Плановые проверки осуществления отдельных административных процедур проводятся 1 раз в полугодие; полноты и качества предоставления муниципальной услуги в целом - 1 раз в год, внеплановые - при поступлении в администрацию Ширяевского сельского поселения Иловлинского муниципального района Волгоградской области жалобы заявителя на своевременность, полноту и качество предоставления

муниципальной услуги, на основании иных документов и сведений, указывающих на нарушения настоящего административного регламента.

4.4. По результатам проведенной проверки составляется акт, в котором отражаются выявленные нарушения и предложения по их устранению. Акт подписывается должностным лицом, уполномоченным на проведение проверки.

4.5. Должностные лица администрации Ширяевского сельского поселения Иловлинского муниципального района Волгоградской области, участвующие в предоставлении муниципальной услуги, несут персональную ответственность за соблюдение сроков и последовательности исполнения административных действий и выполнения административных процедур, предусмотренных настоящим Административным регламентом. Персональная ответственность закрепляется в должностных инструкциях. В случае выявления нарушений виновные несут ответственность в соответствии с действующим законодательством Российской Федерации и Волгоградской области.

4.6. Самостоятельной формой контроля за исполнением положений административного регламента является контроль со стороны граждан, их объединений и организаций, который осуществляется путем направления обращений и жалоб в администрацию Ширяевского сельского поселения Иловлинского муниципального района Волгоградской области.

**5. Досудебный (внесудебный) порядок обжалования решений и действий (бездействия) уполномоченного органа, МФЦ, организаций, указанных в части 1.1 статьи 16 Федерального закона от 27.07.2010 № 210-ФЗ "Об организации предоставления государственных и муниципальных услуг"<sup>2</sup>, а также их должностных лиц, муниципальных служащих, работников**

5.1. Заявитель может обратиться с жалобой на решения и действия (бездействие) администрации Ширяевского сельского поселения Иловлинского муниципального района Волгоградской области, МФЦ, организаций, указанных в части 1.1 статьи 16 Федерального закона № 210-ФЗ «Об организации предоставления государственных и муниципальных услуг», а также их должностных лиц, муниципальных служащих, работников, в том числе в следующих случаях:

1) нарушение срока регистрации запроса заявителя о предоставлении муниципальной услуги, запроса, указанного в статье 15.1 Федерального закона № 210-ФЗ<sup>3</sup>;

---

<sup>2</sup> Здесь и далее по тексту настоящего регламента организации, указанные в части 1.1 статьи 16 Федерального закона от 27.07.2010 № 210-ФЗ "Об организации предоставления государственных и муниципальных услуг", указываются при наличии таковых.

<sup>3</sup> Указывается в случае, если предоставляемая в соответствии с настоящим регламентом муниципальная услуга не включена в Перечень муниципальных услуг, предоставление которых посредством комплексного запроса не осуществляется, утвержденный муниципальным правовым актом соответствующего муниципального образования (часть 13 статьи 15.1 Федерального закона № 210-ФЗ).

2) нарушение срока предоставления муниципальной услуги. В указанном случае досудебное (внесудебное) обжалование заявителем решений и действий (бездействия) МФЦ, работника МФЦ возможно в случае, если на МФЦ, решения и действия (бездействие) которого обжалуются, возложена функция по предоставлению муниципальной услуги в полном объеме в порядке, определенном частью 1.3 статьи 16 Федерального закона № 210-ФЗ;

3) требование у заявителя документов или информации либо осуществления действий, представление или осуществление которых не предусмотрено нормативными правовыми актами Российской Федерации, нормативными правовыми актами Волгоградской области, муниципальными правовыми актами для предоставления муниципальной услуги;

4) отказ в приеме документов, предоставление которых предусмотрено нормативными правовыми актами Российской Федерации, нормативными правовыми актами Волгоградской области, муниципальными правовыми актами для предоставления муниципальной услуги, у заявителя;

5) отказ в предоставлении муниципальной услуги, если основания отказа не предусмотрены федеральными законами и принятыми в соответствии с ними иными нормативными правовыми актами Российской Федерации, законами и иными нормативными правовыми актами Волгоградской области, муниципальными правовыми актами. В указанном случае досудебное (внесудебное) обжалование заявителем решений и действий (бездействия) МФЦ, работника МФЦ возможно в случае, если на МФЦ, решения и действия (бездействие) которого обжалуются, возложена функция по предоставлению муниципальной услуги в полном объеме в порядке, определенном частью 1.3 статьи 16 Федерального закона № 210-ФЗ;

6) затребование с заявителя при предоставлении муниципальной услуги платы, не предусмотренной нормативными правовыми актами Российской Федерации, нормативными правовыми актами Волгоградской области, муниципальными правовыми актами;

7) отказ администрации Ширяевского сельского поселения Иловлинского муниципального района Волгоградской области, должностного лица администрации Ширяевского сельского поселения Иловлинского муниципального района Волгоградской области, МФЦ, работника МФЦ, организаций, предусмотренных частью 1.1 статьи 16 Федерального закона № 210-ФЗ, или их работников в исправлении допущенных ими опечаток и ошибок в выданных в результате предоставления муниципальной услуги документах либо нарушение установленного срока таких исправлений. В указанном случае досудебное (внесудебное) обжалование заявителем решений и действий (бездействия) МФЦ, работника МФЦ возможно в случае, если на МФЦ, решения и действия (бездействие) которого обжалуются, возложена функция по предоставлению муниципальной услуги в полном объеме в порядке, определенном частью 1.3 статьи 16 Федерального закона № 210-ФЗ;

8) нарушение срока или порядка выдачи документов по результатам предоставления муниципальной услуги;

9) приостановление предоставления муниципальной услуги, если основания приостановления не предусмотрены федеральными законами и принятыми в соответствии с ними иными нормативными правовыми актами Российской Федерации, законами и иными нормативными правовыми актами Волгоградской области, муниципальными правовыми актами. В указанном случае досудебное (внесудебное) обжалование заявителем решений и действий (бездействия) МФЦ, работника МФЦ возможно в случае, если на МФЦ, решения и действия (бездействие) которого обжалуются, возложена функция по предоставлению муниципальной услуги в полном объеме в порядке, определенном частью 1.3 статьи 16 Федерального закона № 210-ФЗ;

10) требование у заявителя при предоставлении муниципальной услуги документов или информации, отсутствие и (или) недостоверность которых не указывались при первоначальном отказе в приеме документов, необходимых для предоставления муниципальной услуги, либо в предоставлении муниципальной услуги, за исключением случаев, предусмотренных пунктом 4 части 1 статьи 7 Федерального закона № 210-ФЗ. В указанном случае досудебное (внесудебное) обжалование заявителем решений и действий (бездействия) МФЦ, работника МФЦ возможно в случае, если на МФЦ, решения и действия (бездействие) которого обжалуются, возложена функция по предоставлению муниципальной услуги в полном объеме в порядке, определенном частью 1.3 статьи 16 Федерального закона № 210-ФЗ.

5.2. Жалоба подается в письменной форме на бумажном носителе, в электронной форме в администрацию Ширяевского сельского поселения Иловлинского муниципального района Волгоградской области, МФЦ, а также в организации, предусмотренные частью 1.1 статьи 16 Федерального закона № 210-ФЗ. Жалобы на решения и действия (бездействие) работника МФЦ подаются руководителю этого МФЦ. Жалобы на решения и действия (бездействие) МФЦ подаются учредителю МФЦ или должностному лицу, уполномоченному нормативным правовым актом субъекта Российской Федерации. Жалобы на решения и действия (бездействие) работников организаций, предусмотренных частью 1.1 статьи 16 Федерального закона № 210-ФЗ, подаются руководителям этих организаций.

Жалоба на решения и действия (бездействие) администрации Ширяевского сельского поселения Иловлинского муниципального района Волгоградской области, должностного лица администрации Ширяевского сельского поселения Иловлинского муниципального района Волгоградской области, муниципального служащего, руководителя администрации Ширяевского сельского поселения Иловлинского муниципального района Волгоградской области может быть направлена по почте, через МФЦ, с использованием информационно-телекоммуникационной сети «Интернет», официального сайта органа, предоставляющего муниципальную услугу, единого портала государственных и муниципальных услуг либо регионального портала

государственных и муниципальных услуг, а также может быть принята при личном приеме заявителя.

Жалоба на решения и действия (бездействие) МФЦ, работника МФЦ может быть направлена по почте, с использованием информационно-телекоммуникационной сети «Интернет», официального сайта МФЦ, единого портала государственных и муниципальных услуг либо регионального портала государственных и муниципальных услуг, а также может быть принята при личном приеме заявителя.

Жалоба на решения и действия (бездействие) организаций, предусмотренных частью 1.1 статьи 16 Федерального закона № 210-ФЗ, а также их работников может быть направлена по почте, с использованием информационно-телекоммуникационной сети «Интернет», официальных сайтов этих организаций, единого портала государственных и муниципальных услуг либо регионального портала государственных и муниципальных услуг, а также может быть принята при личном приеме заявителя.

5.3. Жалобы на решения, принятые руководителем органа, предоставляющего муниципальную услугу, рассматриваются непосредственно руководителем органа, предоставляющего муниципальную услугу.

5.4. Жалоба должна содержать:

1) наименование исполнительно-распорядительного органа муниципального образования, должностного лица наименование исполнительно-распорядительного органа муниципального образования, или муниципального служащего, МФЦ, его руководителя и (или) работника, организаций, предусмотренных частью 1.1 статьи 16 Федерального закона № 210-ФЗ, их руководителей и (или) работников, решения и действия (бездействие) которых обжалуются;

2) фамилию, имя, отчество (последнее - при наличии), сведения о месте жительства заявителя - физического лица либо наименование, сведения о месте нахождения заявителя - юридического лица, а также номер (номера) контактного телефона, адрес (адреса) электронной почты (при наличии) и почтовый адрес, по которым должен быть направлен ответ заявителю;

3) сведения об обжалуемых решениях и действиях (бездействии) администрации Ширяевского сельского поселения Иловлинского муниципального района Волгоградской области, должностного лица, администрации Ширяевского сельского поселения Иловлинского муниципального района Волгоградской области, либо муниципального служащего, МФЦ, работника МФЦ, организаций, предусмотренных частью 1.1 статьи 16 Федерального закона № 210-ФЗ, их работников;

4) доводы, на основании которых заявитель не согласен с решением и действиями (бездействием) администрации Ширяевского сельского поселения Иловлинского муниципального района Волгоградской области, должностного лица администрации Ширяевского сельского поселения Иловлинского муниципального района Волгоградской области или муниципального служащего, МФЦ, работника МФЦ, организаций,

предусмотренных частью 1.1 статьи 16 Федерального закона № 210-ФЗ, их работников. Заявителем могут быть представлены документы (при наличии), подтверждающие доводы заявителя, либо их копии.

Заявитель имеет право на получение информации и документов, необходимых для обоснования и рассмотрения жалобы.

5.5. Основанием для начала процедуры досудебного обжалования является поступление жалобы заявителя. Регистрация жалобы осуществляется уполномоченным специалистом администрации Ширяевского сельского поселения Иловлинского муниципального района Волгоградской области, работниками МФЦ, организаций, предусмотренных частью 1.1 статьи 16 Федерального закона № 210-ФЗ, в течение трех дней со дня ее поступления.

Жалоба, поступившая в администрацию Ширяевского сельского поселения Иловлинского муниципального района Волгоградской области, МФЦ, в организации, предусмотренные частью 1.1 статьи 16 Федерального закона № 210-ФЗ, подлежит рассмотрению в течение пятнадцати рабочих дней со дня ее регистрации, а в случае обжалования отказа администрации Ширяевского сельского поселения Иловлинского муниципального района Волгоградской области, МФЦ, организаций, предусмотренных частью 1.1 статьи 16 настоящего Федерального закона № 210-ФЗ, в приеме документов у заявителя либо в исправлении допущенных опечаток и ошибок или в случае обжалования нарушения установленного срока таких исправлений - в течение пяти рабочих дней со дня ее регистрации.

5.6. В случае если в жалобе не указаны фамилия заявителя, направившего жалобу, и (или) почтовый адрес, по которому должен быть направлен ответ, ответ на жалобу не дается.

Если в указанной жалобе содержатся сведения о подготавливаемом, совершаемом или совершенном противоправном деянии, а также о лице, его подготавливающем, совершающем или совершившем, жалоба подлежит направлению в государственный орган в соответствии с его компетенцией.

Должностное лицо, работник, наделенные полномочиями по рассмотрению жалоб в соответствии с пунктом 5.2 настоящего Административного регламента, при получении жалобы, в которой содержатся нецензурные либо оскорбительные выражения, угрозы жизни, здоровью и имуществу должностного лица, а также членов его семьи, вправе оставить жалобу без ответа по существу поставленных в ней вопросов и сообщить заявителю о недопустимости злоупотребления правом.

В случае если текст жалобы не поддается прочтению, она оставляется без ответа, о чем в течение семи дней со дня регистрации жалобы сообщается заявителю, если его фамилия и почтовый адрес поддаются прочтению.

Если ответ по существу поставленного в жалобе вопроса не может быть дан без разглашения сведений, составляющих государственную или иную охраняемую федеральным законом тайну, в течение семи дней со

дня регистрации жалобы заявителю, направившему жалобу, сообщается о невозможности дать ответ по существу поставленного в ней вопроса в связи с недопустимостью разглашения указанных сведений.

В случае, если текст жалобы не позволяет определить суть обращения заявителя, ответ по существу жалобы не дается, о чем в течение семи дней со дня регистрации жалобы сообщается заявителю.

В случае если в жалобе обжалуется судебное решение, такая жалоба в течение семи дней со дня её регистрации возвращается заявителю, направившему жалобу, с разъяснением порядка обжалования данного судебного решения.

Если в жалобе содержится вопрос, на который заявителю неоднократно давались письменные ответы по существу в связи с ранее направляемыми жалобами, и при этом в жалобе не приводятся новые доводы или обстоятельства, должностное лицо, работник, наделенные полномочиями по рассмотрению жалоб в соответствии с пунктом 5.2 настоящего административного регламента, вправе принять решение о безосновательности очередной жалобы и прекращении переписки с заявителем по данному вопросу при условии, что указанная жалоба и ранее направляемые жалобы направлялись в один и тот же уполномоченный орган или одному и тому же должностному лицу. О данном решении уведомляется заявитель, направивший жалобу.

5.7. По результатам рассмотрения жалобы принимается одно из следующих решений:

1) жалоба удовлетворяется, в том числе в форме отмены принятого решения, исправления допущенных опечаток и ошибок в выданных в результате предоставления муниципальной услуги документах, возврата заявителю денежных средств, взимание которых не предусмотрено нормативными правовыми актами Российской Федерации, нормативными правовыми актами Волгоградской области, муниципальными правовыми актами;

2) в удовлетворении жалобы отказывается.

5.8. Основаниями для отказа в удовлетворении жалобы являются:

1) признание правомерными решения и (или) действий (бездействия) администрации Ширяевского сельского поселения Иловлинского муниципального района Волгоградской области должностных лиц, муниципальных служащих администрации Ширяевского сельского поселения Иловлинского муниципального района Волгоградской области, МФЦ, работника МФЦ, а также организаций, предусмотренных частью 1.1 статьи 16 Федерального закона № 210-ФЗ, или их работников, участвующих в предоставлении муниципальной услуги,

2) наличие вступившего в законную силу решения суда по жалобе о том же предмете и по тем же основаниям;

3) подача жалобы лицом, полномочия которого не подтверждены в порядке, установленном законодательством Российской Федерации.

5.9. Не позднее дня, следующего за днем принятия решения, заявителю в письменной форме и по желанию заявителя в электронной

форме направляется мотивированный ответ о результатах рассмотрения жалобы.

В случае признания жалобы подлежащей удовлетворению в ответе заявителю дается информация о действиях, осуществляемых администрацией Ширяевского сельского поселения Иловлинского муниципального района Волгоградской области, МФЦ, либо организацией, предусмотренной частью 1.1 статьи 16 Федерального закона № 210-ФЗ, в целях незамедлительного устранения выявленных нарушений при оказании муниципальной услуги, а также приносятся извинения за доставленные неудобства и указывается информация о дальнейших действиях, которые необходимо совершить заявителю в целях получения муниципальной услуги.

В случае признания жалобы не подлежащей удовлетворению в ответе заявителю даются аргументированные разъяснения о причинах принятого решения, а также информация о порядке обжалования принятого решения.

5.10. В случае установления в ходе или по результатам рассмотрения жалобы признаков состава административного правонарушения или преступления должностное лицо администрации Ширяевского сельского поселения Иловлинского муниципального района Волгоградской области, работник, наделенные полномочиями по рассмотрению жалоб в соответствии с пунктом 5.2 настоящего Административного регламента, незамедлительно направляют имеющиеся материалы в органы прокуратуры.

5.11. Заявители вправе обжаловать решения, принятые при предоставлении муниципальной услуги, действия (бездействие) должностных лиц, муниципальных служащих администрации Ширяевского сельского поселения Иловлинского муниципального района Волгоградской области, должностных лиц МФЦ, работников организаций, предусмотренных частью 1.1 статьи 16 Федерального закона № 210-ФЗ, в судебном порядке в соответствии с законодательством Российской Федерации.

5.12. Положения настоящего раздела, устанавливающие порядок рассмотрения жалоб на нарушения прав граждан и организаций при предоставлении муниципальной услуги, не распространяются на отношения, регулируемые Федеральным законом от 02.05.2006 № 59-ФЗ "О порядке рассмотрения обращений граждан Российской Федерации".



Приложение к административному регламенту предоставления муниципальной услуги «Предоставление информации об объектах недвижимого имущества, находящихся в муниципальной собственности и предназначенных для сдачи в аренду»

Сведения о заявителе:

\_\_\_\_\_  
 \_\_\_\_\_  
 (Ф.И.О., полное наименование организации и организационно-правовой формы юридического лица)  
 в лице (для юридических лиц)

\_\_\_\_\_  
 \_\_\_\_\_  
 (Ф.И.О. руководителя или иного уполномоченного лица)  
 Документ, удостоверяющий личность  
 \_\_\_\_\_ (вид документа)  
 \_\_\_\_\_ (серия, номер)  
 \_\_\_\_\_ (кем, когда выдан)  
 Адрес фактического проживания  
 (места нахождения)

\_\_\_\_\_  
 \_\_\_\_\_  
 ОГРН (для юридических лиц)

\_\_\_\_\_  
 \_\_\_\_\_  
 Контактная информация:

тел. \_\_\_\_\_  
 эл. почта \_\_\_\_\_  
 (при предоставлении услуги в электронном виде)

## ЗАЯВЛЕНИЕ

Прошу предоставить информацию об объектах недвижимого имущества (земельных участках, зданиях, помещениях в зданиях, сооружениях, объектах незавершенного строительства и др. - нужное подчеркнуть), находящихся в муниципальной собственности (наименование муниципального образования) и предназначенных для сдачи в аренду.

Местонахождение недвижимого имущества (адрес): \_\_\_\_\_

\_\_\_\_\_  
 Разрешенное использование (назначение): \_\_\_\_\_

\_\_\_\_\_  
 Документы, необходимые для получения муниципальной услуги, прилагаю на \_\_\_\_\_ листах.

Я согласен (согласна) на обработку моих персональных данных, содержащихся в заявлении.

Решение об отказе в приеме заявления либо отказе в предоставлении муниципальной услуги прошу (нужное подчеркнуть):

- вручить лично,
- направить по месту фактического проживания (места нахождения) в форме документа на бумажном носителе,
- направить на адрес электронной почты в форме электронного документа.

Подпись

\_\_\_\_\_ (расшифровка подписи)

Дата «\_\_» \_\_\_\_\_ 201\_\_ год

Заявление принято:

\_\_\_\_\_ (Ф.И.О. должностного лица, уполномоченного на прием заявления)

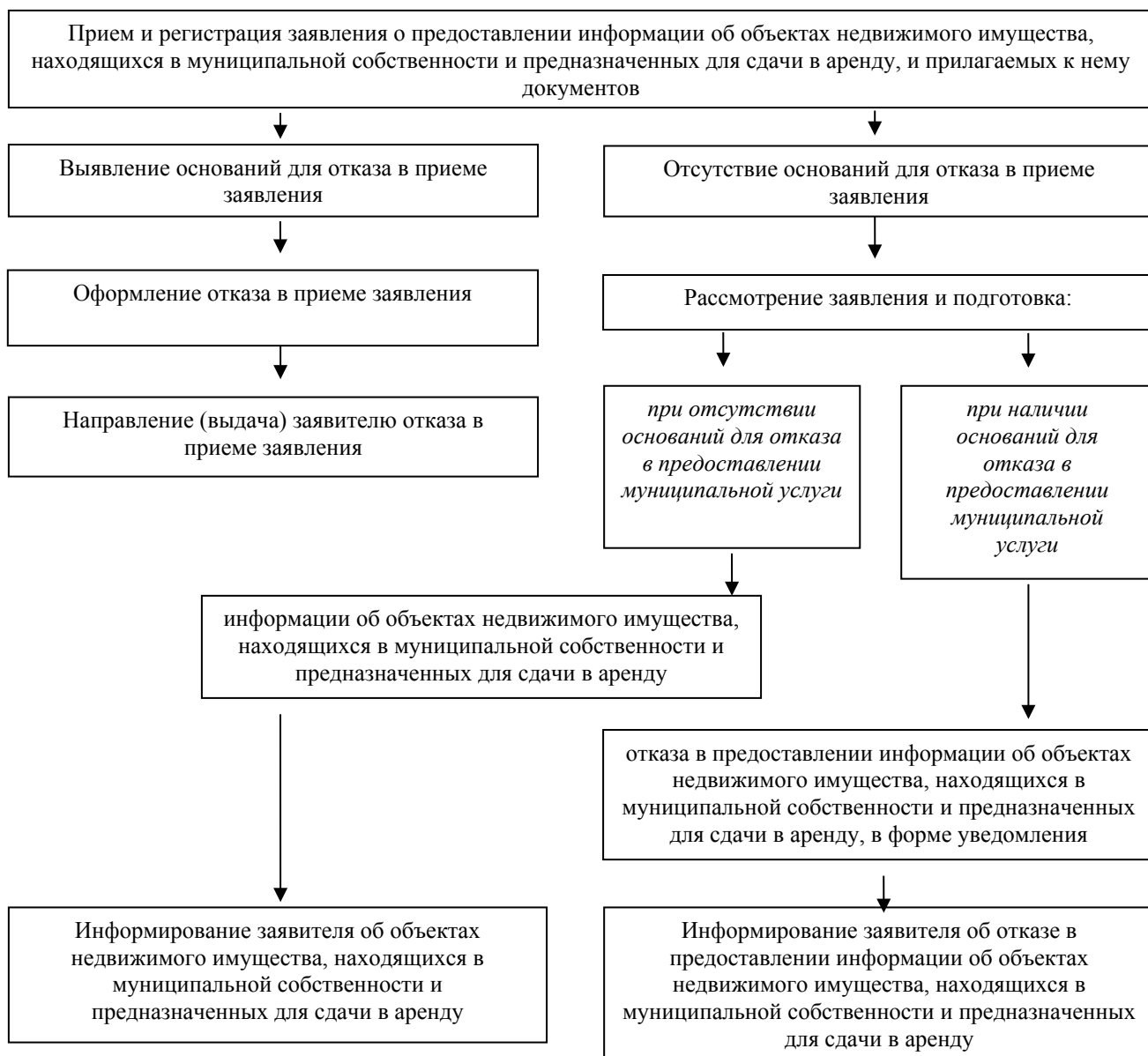
Подпись

\_\_\_\_\_ (расшифровка подписи).

\_\_\_\_\_

Приложение к административному регламенту предоставления муниципальной услуги «Предоставление информации об объектах недвижимого имущества, находящихся в муниципальной собственности и предназначенных для сдачи в аренду»

## Блок-схема предоставления муниципальной услуги



Приложение 1

к административному регламенту утвержденному постановлением  
администрации Брейтовского МР от 23.07.2018 №391

В \_\_\_\_\_  
(наименование органа, осуществляющего выдачу информации)  
от \_\_\_\_\_  
(ФИО – для граждан; полное наименование – для юридического  
лица)

\_\_\_\_\_ (почтовый индекс и адрес, контактный телефон)

### ЗАЯВЛЕНИЕ

о предоставлении информации об объектах недвижимого имущества,  
находящихся в муниципальной собственности и предназначенных  
для сдачи в аренду

Прошу предоставить информацию об объектах недвижимого имущества, находящихся в муниципальной собственности и предназначенных для сдачи в аренду:

- обо всех объектах недвижимого имущества, находящихся в муниципальной собственности и предназначенных для сдачи в аренду;
- об объектах недвижимого имущества, предназначенных для сдачи в аренду субъектам малого и среднего предпринимательства и организациям, образующим инфраструктуру поддержки субъектов малого и среднего предпринимательства;
- о конкретном объекте\*

**\*Характеристики, идентифицирующие объект**

Вид

объекта: \_\_\_\_\_

\_\_\_\_\_ (нежилые помещения, здания, земельный участок -нужное подчеркнуть)

Местоположение: \_\_\_\_\_

\_\_\_\_\_ (указывается территория, на которой могут располагаться объекты, интересующие заявителя)

Вид деятельности (целевое назначение)

объекта: \_\_\_\_\_

\_\_\_\_\_ (по желанию заявителя указывается вид деятельности, планируемый при получении в аренду):

Дополнительные сведения:

\_\_\_\_\_ (по желанию заявителя указывается имеющаяся у него информация об объектах,

\_\_\_\_\_ позволяющая конкретизировать запрос):

## Результат оказания муниципальной услуги прошу

---

(выдать лично в ОМСУ, в МФЦ (при подаче заявления через МФЦ); отправить по почте, по электронной почте, на Едином портале)

«\_\_» \_\_\_\_\_ 20\_\_ г. \_\_\_\_\_

\_\_\_\_\_

(дата)(подпись)

\_\_\_\_\_

(расшифровка подписи заявителя)

*(следующие позиции заполняются должностным лицом, принявшим заявление)*

«\_\_» \_\_\_\_\_ 20\_\_ г. Вх. № \_\_\_\_\_

## Документы принял

---

(ФИО, должность)

«\_\_» \_\_\_\_\_ 20\_\_ г. \_\_\_\_\_

(дата) (подпись) (расшифровка подписи)